

GRECU DANIELA

COMPETENTE DIGITALE

MODELE DE SUBIECTE



CRAIOVA

2019

GRECU DANIELA

**COMPETENTE
DIGITALE
MODELE DE SUBIECTE**

CRAIOVA

2019

GRILE RECAPITULATIVE

1. Un program ce poate fi descărcat de pe Internet și utilizat pentru o perioadă de probă, dar care apoi, pentru a putea continua utilizarea trebuie cumpărat, poartă numele:

- a. Freeware
- b. Sistem de operare
- c. Shareware
- d. Aplicație software

2. Un virus poate pătrunde în interiorul calculatorului prin:

- A. download-area documentelor de pe Internet
 - B. deschiderea fișierelor atașate e-mail-urilor de proveniență necunoscută
 - C. folosirea mediilor auxiliare de stocare de proveniență necunoscută
 - D. rularea programelor a căror proveniență nu se cunoaște
- Alegeți răspunsul corect:

- a. A+B+D
- b. A+C+D
- c. B+D
- d. A+B+C+D
- e. nici una din variantele de mai sus

3. Care dintre următoarele practici reprezintă cea mai sigură modalitate de descărcare a fișierelor de pe Internet:

- a. activarea unui program antivirus după descărcarea fișierelor
- b. descărcarea fișierelor pe calculatoarele colegilor de muncă
- c. descărcarea de pe paginile de Internet sigure
- d. activarea unui program antivirus actualizat înainte de descărcarea fișierelor
- e. salvarea direct pe desktop

**4. Ordonati descrescator urmatoarele unitati de masura :
KB, byte, GB, Tb, Mb :**

- a)KB,byte,Gb,Tb,Mb
- b)Byte,Mb,Gb,Kb,Tb
- c)Tb,Gb,Mb,Kb,byte
- d)Byte,Kb,Mb,Gb,Tb
- e)Mb,Kb,Byte,Gb,Tb

5. Care dintre urmatoarele programe gestioneaza fisierele intr-un calculator ?

- a)o aplicatie de navigare pe internet
- b)sistemul de operare
- c)aplicatie softwere
- d)o aplicatie de baze de date
- e)toate variantele de mai sus

6. Ce aplicatie este folosita pentru calcularea bugetului familiei:

- a) Windows
- b) Linux
- c) Word
- d) Excel
- e) Abacul

7. Următoarele tipuri de calculatoare sunt portabile:

- A)Palm
 - B)Tower
 - C)Laptop
 - D)PC Personal
 - E)Supercalculatoarele
- Ce varianta este corecta?

- a) A,B,C
- b) C, D, E
- c) A, C
- d) D, E

e) Nici una dintre combinatiile de mai sus

8. Care dintre următoarele probleme de sănătate pot rezulta din utilizarea computerului

- a) Daltonism
- b) Leziuni cauzate de mișcări repetate (RSI)
- c) Diabet
- d) Pneumonie
- e) Hepatita A

9. Diferența dintre memoria ROM și memoria RAM este

- A) ROM este volatilă și RAM este remanentă
 - B) ROM este memorie internă și RAM este externă
 - C) ROM are capacitate mică și RAM mare
 - D) În memoria RAM putem să scriem și citim iar în ROM doar citim
- Ce variantă este corectă?

- a) A, B, C, D
- b) A, C, D
- c) A, C
- d) B, C, D
- e) C, D

10. Care dintre următoarele tipuri de sarcini ar fi mai potrivită pentru un computer decât pentru o persoană?

- a. Realizarea activităților creative
- b. Realizarea activităților în mod constant cu mare viteză
- c. Realizarea activităților neprevăzute
- d. Realizarea activităților care sunt diferite de fiecare dată
- e. Nici una dintre variantele de mai sus

11. Un sistem de calcul poate să funcționeze fără:

- a. memoria RAM
- b. placa video
- c. placa de bază
- d. modem

e.memoria ROM

12. Motorul de căutare este:

- a.o rețea de calculatoare
- b.un program de căutare a diferitelor informații pe Internet
- c.un serviciu oferit de Internet
- d.un dispozitiv electronic care permite căutarea informațiilor pe Internet
- e.<http://www.gugel.com>

13. Frecvența de tact a unui microprocesor se măsoară în:

- a.MB
- b. MHz
- c.Bps
- d.GB
- e.Km/s

14. Funcțiile procesorului sunt :

- A.executa instrucțiuni individuale pentru programe
 - B.controlează operațiile efectuate de alte componente
 - C.realizează calcule aritmetice
 - D.realizează operații logice
- Care variantă este corectă ?

- a.A,B și D
- b.A,C și D
- c.B,C și D
- d.A,B și C
- e.A,B,C și D

15. Pentru editarea unui document HTML se utilizează:

- a. Notepad;
- b. WordPad;
- c. Microsoft Word;
- d. Editoare specializate;

16. Marcajul care delimitează numele paginii HTML este:

- a. <HTML>.....</HTML>
- b. <TITLE>.....</TITLE>
- c. <BODY>.....</BODY>

17. Pentru a stabili culoare de fundal a paginii web se utilizează în marcajul:<BODY>.....</BODY>

parametrul:

- a. Background;
- b. Bgcolor;
- c. Link;
- d. Color;

18. Trecerea pe un rând nou al paginii web se realizează folosind marcajul:

- a. <p>.....</p>
- b.
.....</br>
- c.

19. Trasarea unei linii de delimitare într-o pagină web se realizează folosind marcajul:

- a. <P>.....</P>
- b. <HR>....</HR>
- c.
.....</BR>

20. Pentru a stabili tipul fontului caracterelor dintr-o pagină web se utilizează :

- a. <U>.....</U>
- b.
- c. <HEAD>.....</HEAD>

21. Precizați rolul următoarelor marcaje

- a. <TR>.....</TR>
.....

b. <TH>.....</TH>

.....

c. <TD>.....</TD>

.....

22. Care este marcajul corect pentru a realiza o hiperlegătură:

a.

b. <BODY COLOR>

c. text ;

23.Ce este o hiperlegătură?

a. O imagine;

b. Codul sursă;

c. O legătură la o altă locație;

24.Ce tipuri de imagini pot fi prelucrate de HTML în realizarea paginilor web?

a. GIF;

b. JPEG;

c. PNG;

25 Precizati denumirea aplicatiei care are extensia::

a. .txt.....

b. .bmp.....

c. .ppt/pptx.....

d. .doc/docx.....

26. Realizati corespondenta corecta:

a.Extensii pentru fisiere de tip arhiva	txt, doc, docx
b.Extensii pentru fisiere de tip text	rar, zip, ace
c.Extensii pentru fisiere de tip imagine	avi, mpg, mpeg

d.Extensii pentru fisiere de tip audio	jpg, gif, tiff, bmp, psd
e.Extensii pentru fisiere de tip video	mp3, mp2, wav, wma

27. Uniți, printr-o săgeată, fiecare elemente al coloanei A cu elementul corespunzător din coloana B (operatii valabile in Microsoft PowerPoint cat si in Microsoft Word):

A	B
1. Aducerea unui obiect în prim plan	<ul style="list-style-type: none"> • Ținem apăsată tasta CTRL și cu mouse-ul dăm clic pe fiecare obiect în parte
2. Mutarea unui obiect grafic	<ul style="list-style-type: none"> • Menținând apăsată tasta CTRL se selectează obiectele și se apasă tasta Delete
3. Gruparea obiectelor grafice	<ul style="list-style-type: none"> • Clic dreapta pe obiect → Decupare → clic dreapta pe un spațiu liber → Lipire
4. Ștergerea mai multor obiecte grafice	<ul style="list-style-type: none"> • Selectăm obiectele → clic dreapta pe selecție → Grupare → Grupare
5. Selectarea mai multor obiecte grafice	<ul style="list-style-type: none"> • Selectăm obiectul → clic dreapta pe selecție → Aducere in prim plan

28. Specificați prin A (Adevărat) sau F (Fals) valoarea de adevăr a următoarelor propoziții:

- a. Procesorul de texte Microsoft Word este folosit pentru a combina text cu imagini, tabele, grafice, muzica și animație.
- b. Programul Microsoft PowerPoint este specializat pentru realizarea prezentărilor în format electronic.
- c. În editorul grafic Paint imaginile pot fi salvate cu una din extensiile: bmp, jpg, gif, png.
- d. În Microsoft Word o imagine nu poate fi setată să apară în spatele unui text.

29. Într-o prezentare PowerPoint pot fi inserate:

- a) Numai texte
- b) Texte și imagini
- c) Texte, imagini, sunete, filme
- d) texte, imagini, tabele, diagrame, obiecte grafice, elemente multimedia

30. Block Arrows(Săgeți bloc), Stars&Banner (Stele și forme ondulate) sunt exemple de:

- a) modele de hasurare a obiectelor grafice
- b) categorii Clip Art (Miniaturi) pe care le găsești în categoria Microsoft Clip
- c) categorii de obiecte grafice Auto Shapes(Forme)

31. Doriți să adăugați un efect de luminozitate și contrast unei imagini pe care ați inserat-o. Unde găsiți aceste efecte?

- a. Panglica Inserare, secțiunea Ilustrații, butonul Imagine

- b. Panglica Format, sectiunea Ajustare, butonul Corecturi
- c. Panglica Referinte, sectiunea Legende, butonul Inserare legenda

32. In Microsoft Word si PowerPoint, pentru a roti un obiect cu exact 25°:

- a) Trebuie sa faceti click dreapta pe el si din meniul contextual aparut sa alegeti optiunea Cut(Decupare)
- c) trebuie sa faceti click dreapta pe el si din meniul contextual aparut sa alegeti optiunea Dimenisune si pozitie
- d) obiectele in Microsoft Word si PowerPoint nu se pot roti, ele pot fi supuse doar animatiilor

33. Ce dispozitiv ati alege pentru a crea o versiune digitala a unei fotografii ?

- a)ploter
- b)imprimanta digitala
- c)tastatura
- d)scanner
- e)modem

34. Aveți o mulțime de fotografii digitale din excursie și doriți să le puneți într-un slide show. Care este cea mai rapidă metodă?

- a. Aplicați un aspect mai multe imagine pentru mai multe diapozitive, și de a folosi Clip Art icoana pe slide-uri pentru a importa imagini
- b. În meniul Inserare, selectați Imagine, faceți clic pe Din fișier (From File) și selectați pozele într-un grup pentru fiecare slide

- c. În meniul Inserare (Insert), selectați Imagine (Picture) și faceți clic pe Album foto nou (New Album foto)
- d. Nici una din cele de mai sus

35. Pentru a păstra proporțiile unei imagini inserate în PowerPoint, vom bifa opțiunea:

- a. Lock aspect ratio (Blocare raport aspect)
- b. Look aspect ratio (Atentie raport aspect)
- c. Keep aspect ratio (păstrează raport aspect)
- d. Keep aspect image (păstrează aspect imagine)

FIȘE DE LUCRU RECAPITULATIVE

Microsoft Word – varianta 1

1. Creați Desktop un folder cu numele **Aplicații**.
2. Lansați aplicația Microsoft Word:
 - a. Stabiliți dimensiunile paginii: A4, margini de 2 cm jur împrejur, orientare tip portret
 - b. Inserați următorul antet care să conțină o sigla realizată cu PAINT și următorul text:



S.C. METAL-ART S.R.L.
Baia-Mare, Str. Bavaria, Nr. 15
Tel./Fax. 0262259789
www.metal-art.ro

- c. Editați cu diacritice textul următor:

Stimați clienți

Firma noastră vine în întâmpinarea dumneavoastră cu o gamă largă de produse din fier forjat de serie, importate din Italia și fabricate în mai multe țări precum Brazilia, Argentina, Mexic, SUA, Canada, Suedia, Franta, Spania, Polonia, Ucraina și România.

*Totodată firma noastră vine în întâmpinarea și sprijinul tuturor lăcătușilor și sudorilor (micilor meseriași) sau firmelor specializate în lucrări din fier forjat pentru îmbunătățirea și mărirea vitezei de lucru precum și creșterea calității. De asemenea, gama de produse cuprinde confecționarea a tot ce se poate gândi despre **fierul forjat** (scări, balustrăzi, garduri, porți, grilaje, mobilier, obiecte de decor).*

- d. Formatați textul astfel: font Monotype Corsiva, mărime 14, culoare albastră.

e. Insearați de pe Internet 3 obiecte din fier forjat.



f. Insearați următorul tabel și formatati-l astfel:
(nuante de gri)

Articole din fier forjat	
Balustrăzi, garduri, balcoane	Elemente pentru balustrăzi și garduri Elemente pentru balcoane Stâlpi de pornire Tălpi și elemente de acoperire pentru stâlpi Mâna curentă și mânere Ornamente Elemente de prindere laterală. Elemente închidere și prindere sticla
Elemente universale	Modele de tip S și C Elemente de mijloc Bile forjate Cercuri, Rozete, Vârfuri, Flori, Frunze

3. Insearați o noua coloana în partea dreapta a tabelului cu titlul FOTO, în care insearați cateva imagini sugestive (redimensionați imaginile la 2cm/2cm).
4. Creați un link către pagina de Internet www.metal-art.ro pe textul din tabel (antet-ul aceluia) *Articole din fier forjat*.
5. Aplicați o bordura artistica întregului document.
6. Salvați fișierul cu numele **Fier forjat** în folderul **Aplicații**

Microsoft Word – varianta 2

- I. Creați pe spațiul de lucru directorul LICEU. În el veți crea în continuare toate fișierele
- II. 1. Creați un document Word cu numele **română.doc** în care introduceți următorul text:

“SUBSTANTIVUL

Partea de vorbire flexibilă, care denumește ființe, lucruri, fenomene ale naturii, ațtuni, săari etc.

Felul substantivelor

După înțeles (natura denumirii):

☛ compuse

☛ proprii

După alcătuire (formă):

☛ simple

☛ compuse

Atenție!

1. *Substantivele simple pot fi primare sau derivate cu sufixe*
2. *Substantivele compuse sunt formate din două sau mai multe cuvinte cu sens unitar*
3. *Substantivele proprii se scriu cu majusculă, indiferent de locul pe care îl ocupă în propoziție sau frază.”*
 2. *Formatările textului vor fii următoarele:*
 - *titlul: Times New Roman, 12, îngroșat, subliniat, înclinat, centrat*
 - *restul textului: Times New Roman, 10, înclinat, aliniat la stânga-dreapta.*
 - *Respectați marcatorii și lista numerotată.*
 3. *Copiați textul și multiplicați-l de 5 ori pe alte 5 pagini realizând întreruperi de pagină.*
 4. *Introduceți 3 imagini din ClipArt. Formatările imaginilor să îndeplinească următoarele condiții:*

- Prima imagine: înălțimea de 6 cm, în rând cu textul, culoarea automată.
- A doua imagine: înălțimea de 5 cm, strâns, centrat, culoarea să fie modificată în nuanțe de gri.
- A treia imagine: înălțimea de 4 cm, în spatele textului, culoarea automată.

III. 1. Realizați următoarea siglă a Liceului George Coșbuc cu ajutorul WordArt-ului în fișierul **sigla.doc** din directorul LICEU.

2. Numele liceului să fie inclus apoi într-un chenar alături de adresă, telefon, fax, adresa de email și pagină web. Fundalul chenarului să fie ales dintr-o textură deschisă.

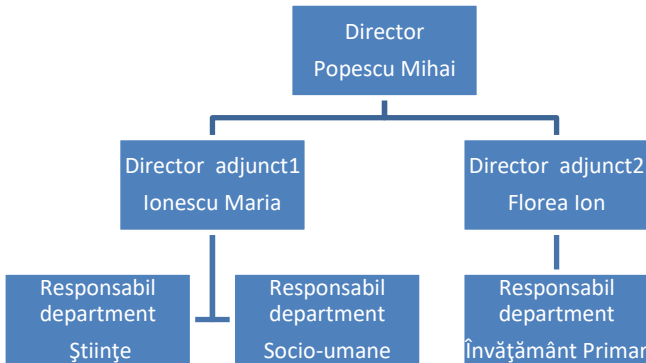
IV. 1. Deschideți setul de caractere Wingdings și inserați semnele astrologice corespunzătoare zodiilor în fișierul **divertisment.doc** din directorul LICEU:

ZODIILE ANULUI	Simbolul	Denumirea
	♊	Varsator
	♋	Pesti
	♌	Berbec
	♍	Taur
	♎	Gemeni
	♏	Rac
	♐	Leu
	♑	Fecioara
	♒	Balanta
	♓	Scorpion
	♈	Sagetator
	♉	Capricorn

2. Formatați tabelul astfel:

- Prima coloană să fie orientată conform tabelului de mai sus, centrat, de 18, îngroșat.
- A doua și a treia coloană să aiba elementele centrate, de 12, iar capul de tabel să fie îngroșat.

V. 1. Realizați următoarea structură ierarhică în fișierul **structura.doc** din directorul LICEU, folosind o diagramă:



2. Culoarea de fundal de la directori să fie gri deschis, iar de la responsabilii de departamente să fie galben deschis.

VI. Scrieți într-un tabel următoarele formule matematice:

$x^3+y^3+z^3-3xyz =$	$(x+y+z)(x^2+y^2+z^2-xy-yz-zx)$
$x^3+y^3+z^3 =$	$(x+y+z)^3 - 3(x+y)(y+z)(z+x)$
$C_n^k = \frac{n!}{k!(n-k)!}$	$P_n = n!$
$A_n^k = \frac{n!}{(n-k)!}$	$C_n^p = C_n^{n-p}$

Microsoft Excel – varianta 1

1. Descărcați de pe site-ul <https://sites.google.com/site/bacprobad/fise-auxiliare> fișierul **competente_excel.xls**. Deschideți fișierul **competente_excel.xls**
2. Redenumiți foaia de calcul **Document de lucru** în **Examen de bacalaureat 2012**.
3. Introduceți în celulele C4 respectiv C5, valorile 100000, respectiv 80000.
4. Introduceți în celula B10 o formulă de calcul care să calculeze valoarea maxima a datelor din celulele B2:B6
5. Introduceți în celula B11 o formulă de calcul care să calculeze valoarea minimă a datelor din celulele B2:B6, înmulțită cu 200. Copiați formula din B11 și în celula C11.
6. Formatați foaia de calcul document de lucru astfel încât toate datele să fie vizibile.
7. Formatați grupul de celule A1:D1 astfel încât textul să fie de culoare roșie, aldin, culoare de umplere galbenă, iar chenarul celulelor să aibă culoarea albastră.
8. Deschideți foaia de calcul **Tabel angajati** și aplicați o înălțime de 20 rândului care conține titlul tabelului.
9. Afișați simbolul monetar **lei** pentru salariile brute ale angajaților.
10. Afișați numerele de pe coloana Rețineri cu 2 zecimale.
11. Calculați cu ajutorul unei formule **Salariul net**.
12. Aplicați în exteriorul tabelului linie de grilă dublă de culoare roșie.
13. Modificați lățimea coloanei E astfel încât aceasta să fie egală cu 15.
14. Sortați alfabetic angajații din tabel
15. Îmbinați celulele A9:B9 și introduceți cuvântul TOTAL
16. În celula C9 însumați salariile brute ale angajaților. Copiați formula introdusă în C9 și în grupul de celule D9:E9

17. În celula A15 introduceți o formula care să calculeze media aritmetică a valorilor din grupul de cellule C4:C8 raportată la media aritmetică a valorilor din grupul de cellule E4:E8
18. Realizați următoarele diagrame: o diagramă de tip coloană pe baza datelor din coloanele A și C; o diagramă de tip bară pe baza datelor din coloanele A și D; o diagramă de tip linie pe baza datelor din coloanele A și E.
19. Copiați prima diagrama în foaia de calcul **Diagrame** și formatați-o după preferințe. Dați titlul diagramei: salariile brute ale angajaților.
20. Salvați modificările efectuate în fișierul **competente_excel.xls**.

Microsoft Excel – varianta 2

Fie registrul de calcul **examen.xls** (pe suprafața de lucru) în care vom avea mai multe foi de calcul cu următoarele denumiri:

Examen				
competențe	statistică	grafic	grupe	funcție gr2

Realizați următoarele aplicații:

1. În foaia de calcul **competențe** construiți următoarea bază de date având ca titlu “Evaluare competențe digitale”.

Nr. Crt	Nume și prenume	Punctaj	Nivel de competență

- a) Introduceți 10 înregistrări completând corespunzător primele 3 coloane. Formatați tot tabelul astfel: : Arial Narrow, 14, culoare font verde, bordat pe exterior cu o linie dublă de culoare roșie, iar pe interior linie simplă, neagră, fundalul să fie de culoare gri 15%.
 - b) Coloana a 4-a completați-o folosind o funcție matematică în care să respectați următoarele date:
 - 0-25 puncte – utilizator începător
 - 26-50 puncte – utilizator de nivel mediu
 - 51-74 puncte – utilizator avansat
 - 75-100 puncte – utilizator experimentat
2. Realizați o situație statistică, asupra datelor din baza anterioară, în foaia de calcul **statistica**:

Număr total de participanți
Punctajul cel mai mare
Punctajul cel mai mic

Numărul de elevi cu nivelul de competență începător
Numărul de elevi cu nivelul de competență mediu
Numărul de elevi cu nivelul de competență avansat
Numărul de elevi cu nivelul de competență experimentat
Media aritmetică a punctajelor

3. Realizați un grafic de tip coloană corespunzator bazei anterioare asupra datelor din coloana 2 și 3. Graficul să apară în foaia de calcul **grafic**.
4. Filtrați datele din foaia de calcul competențe astfel încât să scoateți în evidență, pe rând, numele, prenumele, punctajul și nivelul de competență pentru începători, apoi pentru nivelul mediu, avansați și experimentați. Afișați datele astfel obținute în foaia de calcul **grupe**.
5. În foaia de calcul **funcție gr 2** realizați următoarele:
- Un antet care să conțină: aliniat centrat textul "Funcția de gradul II" și un subsol care să conțină: aliniat la stânga numele și prenumele, iar în dreapta data și ora curentă.
 - Realizați și completați un tabel corespunzator funcției de gradul II:

$$f(x)=(x-3)(x+1), \text{ pentru } x \in [-5,5].$$
 - Formatați tabelul astfel:
 - Capul de tabel (antetul): aliniat centrat, font Century, îngroșat, 15, culoare font verde, culoare fundal gri 25%.
 - Restul tabelului: aliniat la dreapta, 14, font Arial, înclinat, culoare font albastru, culoare fundal galben deschis.
 - Asupra întregului tabel aplicați un chenar cu stilul liniei dublă de culoare roșie pentru partea exterioară, iar pentru partea interioară de culoare mov, stilul punctată.

d) Realizați diagrama corespunzătoare seriilor de date din tabel (tipul XY - Scatter). Elemente de formatare a graficului:

- Titlul diagramei va fi “Funcția de gradul II” font Arial Narrow, 14, centrart, albastru închis, eticheta pentru axa x: “axa OX” și eticheta pentru axa y: “axa OY”;
- Legenda graficului va fi poziționata în partea dreaptă.
- Culoarea liniei graficului va fi verde.
- Culoarea de fundal a diagramei va fi galben deschis.

Microsoft Access

Florăria „MARGARETA” primește marfă de la diferiți furnizori din țară și străinătate, pe care o desface en-gros la diferiți cumpărători de pe piața din România.

Sarcini de lucru:

1. Realizați în Microsoft Access baza de date a acestei florării, parcurgând pașii:
 - ✓ Lansați în execuție programul Microsoft Access
 - ✓ Fisier –Nou, iar din panoul din dreapta alegeți Baza de date necompletată.
 - ✓ Dați numele fisierului **Florarie**, apoi localizați folderul vostru pentru a salva baza de date în el-clic pe **Creare**.
2. Creați tabelele de mai jos, folosind metoda **Creare tabel în modul de vizualizare proiect**:
 - Tabel **Plante** cu câmpurile: IDPlanta (tip Autonumerotare), NumePlantă (tip text), DataCumpărare (tip data și ora), CantitateInStoc (tip numar), Fotografie (tip obiect OLE). Salvați tabelul cu numele **Plante**.
 - Tabel **Furnizori** cu câmpurile: IDFurnizor (autonumerotare), NumeFurnizor (text), Țara (text), NrComanda (numar), DataComanda (data și ora), NumePlantă (text), CantitateLivrată (număr).
 - Tabel **Cumpărători** cu câmpurile: IDCumpărător (autonumerotare), NumeFirmă (text), Localitate (text), IDPlantă (număr).
3. Creați câte un formular pentru fiecare tabel în parte, utilizând metoda **Creare tabel utilizând expertul**. Introduceți între 5 și 10 înregistrări în fiecare tabel, folosindu-vă de informațiile de mai jos:

Tabel PLANTE

IDPlanta	NumePlanta	DataCumparare	CantitateInStoc	Fotografie
1.	Trandafiri	12.01.10	342	Luați de pe google!
2.	Lalele	05.12.10	256	
3.	Ficus	14.05.10	58	
4.	Orhidee	05.02.11	150	
5.	Azalee	10.10.10	35	

Tabel FURNIZORI

IDFurnizor	NumeFurnizor	Tara	NrComanda	NumePlanta	CantitateLivrata
1.	Rosa	Italia	34	Orhidee	180
2.	Unika	Olanda	35	Lalele	340
3.	Codlea	România	36	Trandafiri	59
4.	Pressta	Olanda	37	Ficus	14
5.	Bella	Italia	38	Azalee	90

Tabel CUMPĂRĂTORI

IDCumpărător	NumeFirmă	Localitate	IDPlantă
1.	Oaza Verde SRL	Zalău	5
2.	Margareta SRL	Cluj	3
3.	Roza SRL	Zalău	1
4.	Crinul SRL	Oradea	4
5.	Violeta SRL	Zalău	2

4. Creați legături între tablele bazei de date pe baza câmpurilor comune. (Meniul **Instrumente-Relații**-

adăugați pe rând tabelele-stabiliți legăturile, apoi
Salvați relațiile.)

5. Creați o **Interogare** care să afișeze plantele cumparate de către firme din Zalău, cu câmpurile: NumePlantă, Fotografie, NumeFirmă, Localitate. Salvați interogarea cu numele **Clienți din Zalău**.
6. Creați un raport utilizând metoda **Creare raport utilizând expertul**, care să afișeze următoarele câmpuri: NumeFurnizor, DatăComandă, NumePlantă, Fotografie.

Microsoft Power Point – varinata 1

Realizați o prezentare de diapozitive pentru firma S.C. Computer S.R.L.. Prezentarea va avea ca subiect o privire de ansamblu asupra activității firmei la aniversarea celor zace ani de funcționare.

1. Dechideți aplicația **PowerPoint**.
2. În continuare vom introduce mai multe diapozitive de structuri diferite. Mai jos avem structura fiecărui diapozitiv în parte:

1. Title Slide

SC COMPUTER SRL – roșu, de dimensiune 70, îngroșat;

Componente și depanare – verde, de dimensiune 54, îngroșat și înclinat.

2. ClipArt&Text

SC COMPUTER SRL – roșu, de dimensiune 70, îngroșat

Inserați o **sticlă de șampanie** din **ClipArt**

Scrieți: **10 ANI (60) DE ACTIVITATE(36)**: centrat, galben.

3.

4. 2 Column Text

SC COMPUTER SRL (roșu, de dimensiune 70, îngroșat)	
FONDATA	1992
CAPITAL SOCIAL	600000 USD
ANGAJAȚI	123
SEDII	CRAIOVA, IAȘI,
(îngroșat, de dimensiune 28, galben)	BUCUREȘTI, BRAȘOV
	(îngroșat, de dimensiune 28, galben)

5. Table

Titlul : ca mai sus

Inserați un tabel care să conțină o coloană și patru linii.

Astfel:

LISTĂ DE PRODUSE
1. Plăci de bază
2. Monitoare
3. Plăci de rețea

Informațiile din tabel să fie de culoare roz (Pink), îngroșate, centrate.

6. Bulleted List

titlul: **SC COMPUTER SRL**

OBIECTIVE

(de dimensiune 50, îngroșat, centrat)

Inserați următorul text:

- să promoveze produsele firmei
- să promoveze produsele marilor firme din domeniu
- să vândă diverșilor clienți produse de calitate
- să depaneze eventualele erori apărute în funcționarea calculatoarelor

6. Text&ClipArt

Titlul: ca mai sus.

Textul: Succes în activitatea viitoare .(de dimensiune 40, îngroșat, galben)

Imaginea: inserați din ClipArt o imagine corespunzătoare.

3. Vizualizați toate diapozitivele realizate în modul Slide Sorter.
4. Vizualizați modul de desfășurare al diapozitivelor în modul de lucru Slide Show.
7. Salvați prezentarea realizată cu numele vostru pe Desktop.

Microsoft PowerPoint – varianta 2

I. Lansați aplicația POWERPOINT și realizați o prezentare, formată din 5 diapozitive:

1. DIAPOZITIV 1

Pagina de titlu sa contina: **CIRCUITUL APEI IN NATURA**, cu o imagine reprezentativă luată de pe Internet

2. DIAPOZITIV 2

Editati textul urmator:

Circuitul apei în natură

Circuitul apei în natură este procesul de circulație continuă a apei în cadrul hidrosferei Pământului.

Acest proces este pus în mișcare de radiația solară și de gravitație.

În cursul parcurgerii acestui circuit, apa își schimbă starea de agregare fiind succesiv în stare solidă, lichidă sau gazoasă.

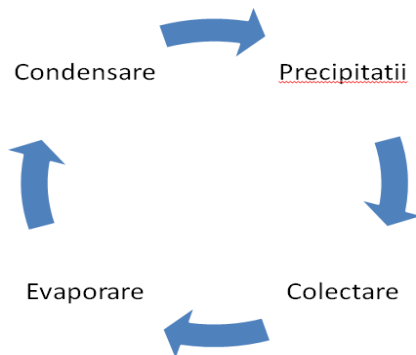
Formatati astfel:

- pentru titlu:font Arial, dimensiune 25, culoare font roșie, aliniere la centru;

- pentru text: font Book Antiqua, dimensiune font 18, inclinat, culoare font verde, aliniere la stanga

3. DIAPOZITIV 3

Inserați un SmartArt cu titlul **Circuitul apei in natura:**



4. DIAPOZITIV 4:

Editați textul următor, cu WordArt:

stările de agregare

Inserați

apoi următorul tabel :

Stare de agregare	Descriere
Solidă	Materia are volum și formă fixă.
Lichidă	Materia are volum fix, dar se adaptează la forma vasului în care este conținută.
Gazoasă	Materia ocupă întregul volum disponibil, luând forma corespunzătoare.

5. DIAPOZITIV 5:

Realizați următorul desen folosindu-va de forme automate:



II. Adăugați efecte de animație doar formelor automate și imaginii din prezentare.

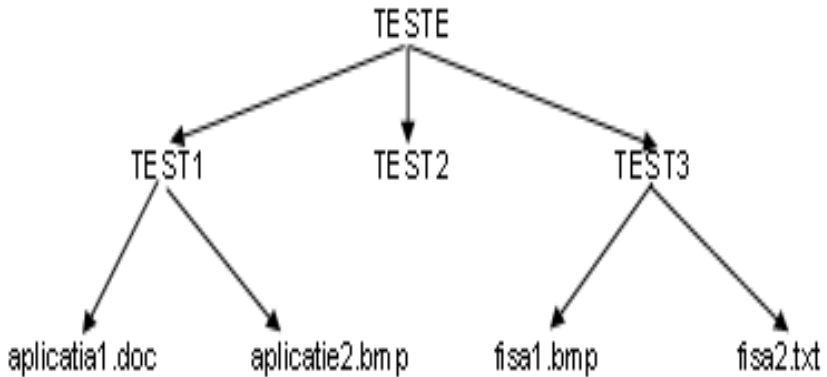
III. Adăugați efect de tranziție întregii prezentări (Vârtej) automat după 3 secunde.

IV. Vizualizați prezentarea.

V. Salvați prezentarea cu numele vostru pe Desktop

Operatii cu fisiere si directoare – varianta 1

1. Creați următoarea structura de fișiere și directoare pe Desktop:

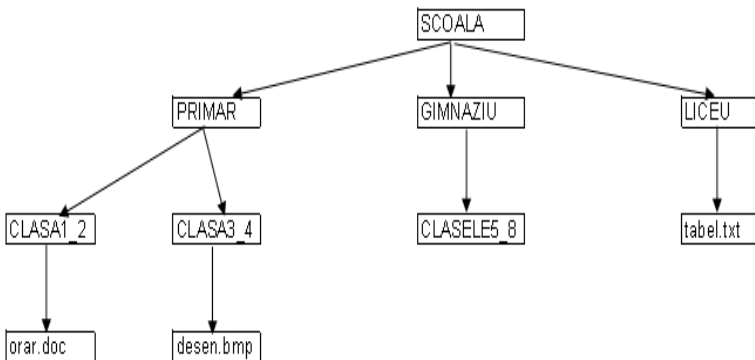


in care **TESTE**, **TEST1**, **TEST2**, **TEST3** sunt directoare, iar restul sunt fișiere.

2. După ce le-ați creat, mutați folderul **TEST2** în folderul **TEST1**.
3. Redenumiți folderul **TEST2** cu numele **TEST2 MUTAT**.
4. Copiați în folderul **TEST2 MUTAT** fișierul **fisa2.txt**

Operatii cu fisiere si directoare – varianta 2

1.Creati urmatoarea structura arborescenta pe discul D.



- 2.Creati o scurtatura pe Desktop a directorului **SCOALA**.
- 3.Creați în directorul **LICEU** un fișier cu **clasa9.txt**.
- 4.Căutați toate fișierele și directoarele din discul C care încep cu litera **c** indiferent de extensie.

Operatii cu fisiere si directoare – varianta 3

1. Creați pe Desktop folderul **TESTARE**.
2. În acest folder creați alte 3 fodere cu numele **T1, T2, T3**.
3. În folderul **T1** creați 2 fișiere cu extensia **doc**. Redenumiți-le **a1.doc**, respectiv **a2.doc**.
4. În folderul **T2** creați un fișier cu extensia **txt**. Redenumiți-l **b1.txt**.
5. În folderul **T3** creați 2 fișiere cu extensia **bmp**. Redenumiți-le **c1.bmp** respectiv **c2.bmp**.
6. Care este mărimea spațiului ocupat pe disc pentru fiecare din fișierele: **a1.doc, b1.txt, c2.bmp**? Scrieți răspunsul în fișierul **raspuns.txt** pe care îl veți crea pe Desktop.
7. Câte fișiere și directoare se găsesc în directorul **TESTARE**? Introduceți răspunsul în fișierul **raspuns.txt** de pe Desktop.
8. Căutați toate fișierele din calculator care au extensia **bmp**. Scrieți răspunsul în fișierul **raspuns.txt**.
9. Mutați fișierul **raspuns.txt** în directorul **TESTARE**.
10. Ștergeți folderul **TESTARE**. **NU GOLIȚI COȘUL DE RECICLARE!!!**

VARIANTE DE BACALAUREAT

Varinata nr. 1

Subiectul I

- a) Localizați directorul examen, aflat pe Desktop.
- b) Creați fișierul text nume.txt.
- c) Introduceți datele personale în primul rând al fișierului, apoi salvați fișierul.

Subiectul al II-lea

Scrieți pe foaia de examen răspunsul pentru fiecare cerință.

1. Deschideți directorul examen situat pe Desktop. Enumerați două dintre fișierele pe care le conține.
2. Care este caracterul pe care îl conține orice adresă de email?
3. Enumerați trei tipuri de extensii pentru fișierele multimedia.
4. Care este rolul utilizării unui program antivirus?
5. Accesați un motor de căutare pe Internet și căutați informații despre competență. Care este link-ul către prima pagină rezultată?

Subiectul al III-lea

Pentru fiecare item, scrieți litera corespunzătoare răspunsului corect pe foaia de examen.

1. Monitoarele calculatoarelor portabile pot fi de tipul:
 - a. LCD
 - b. CRT
 - c. Desktop

- d. Laptop
- 2. Un Mb este egal cu:
 - a. 1024 Kb
 - b. 1000 Kb
 - c. 1000 bytes
 - d. 10^3 biti
- 3. Care dintre următoarele denumiri NU reprezintă o rețea?
 - a. WAN
 - b. FTP
 - c. ISDN
 - d. LAN
- 4. Care dintre următoarele dispozitive se folosește pentru conectarea la rețeaua Internet?
 - a. DVD-ROM
 - b. monitorul
 - c. placa video
 - d. placa de rețea
- 5. HTML este un acronim pentru:
 - a. HyperText Markup Link
 - b. HyperText Media Language
 - c. HypoText Markup Language
 - d. HyperText Markup Language

Subiectul al IV-lea

Rezolvați cerințele, salvând fișierele obținute în directorul examen.

- 1. Deschideți documentul `competente_w.doc`, existent în directorul examen, aflat pe Desktop.
 - a. Aplicați un efect de subliniere asupra titlului din pagina 1.

b. Formatați pagina astfel: înălțime 50 cm, lățime 25 cm, margine sus 2 cm, margine stânga 3.5 cm, antet 3.5 cm.

c. Schimbați dimensiunea imaginii din prima pagină la 3 cm înălțime și 2,8 cm lățime.

d. Adăugați un rând nou în tabel și colorați numai fondul acestuia cu galben.

2. Deschideți documentul `competente_p.ppt`, existent în directorul examen, aflat pe Desktop.

(1p)

a. Încadrați titlul aflat pe primul diapozitiv într-un chenar umbrit de culoare albastră.

b. Aplicați, asupra textului din al doilea diapozitiv, un efect de animație la nivel de cuvânt.

c. Introduceți un nou diapozitiv în documentul `competente_p.ppt`.

d. Inserați pe ultimul diapozitiv al prezentării un tabel cu două linii și trei coloane.

3. Deschideți documentul `competente_x.xls`, existent în directorul examen, aflat pe Desktop.

a. Redimensionați lățimea primei coloane din foaia de calcul anul 2010 astfel încât datele conținute în aceasta să fie perfect vizibile.

b. Introduceți numărul 2010 în celula C7.

c. Introduceți o formulă în celula B11 pentru a calcula suma grupului de celule B8:B10.

d. Copiați formula din celula C11 în grupul de celule D12:F12.

4. Deschideți o aplicație de navigare pe web.

a. Accesați adresa: www.edu.ro. Descărcați și salvați în directorul examen, aflat pe Desktop, un document dintre cele postate la rubrica Ultimele documente.

b. Salvați sigla Ministerului Educației Nationale în fișierul imagine.jpg.

5. Deschideți fișierul competente_h.html, existent în directorul examen, aflat pe Desktop.

a. Introduceți un marcator de paragraf după prima frază din text.

b. Adăugați un link către pagina www.edu.ro.

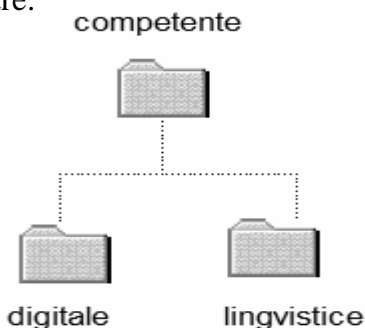
6. Deschideți fișierul competente_a.mdb existent în directorul examen, aflat pe Desktop.

a. Redenumiți tabela, dându-i numele test.

b. Setați câmpul ID astfel încât el să fie cheie primară.

7. Deschideți directorul examen, situat pe Desktop.

a. Creați în directorul examen structura de directoare următoare:



b. Copiați fișierul competente_w.doc în subdirectorul **digitale**.

Varianta nr. 2

Subiectul I.

Accesați un motor de căutare și căutați informații despre prototipuri auto.

- a. Identificați numărul ediției desfășurate în anul **2013** a expoziției **Salonul auto de la Geneva** și scrieți-l pe foaia de examen.

(2p)

- b. Salvați, cu numele și formatul implicit, pagina web de pe care ați preluat informația de la punctul a.

(3p)

- c. Copiați în fișierul **comp_n** un paragraf despre un anumit model – prototip auto, o imagine a modelului ales, precum și adresele paginilor web de pe care ați copiat fiecare dintre elementele de conținut menționate mai sus.

Scrieți pe foaia de examen răspunsul pentru fiecare cerință.

1. Precizați o componentă a interfeței grafice a sistemului de operare **Windows**.
2. Utilizând aplicația **Calculator** - accesoriu al sistemului de operare - calculați valoarea radicalului de ordin doi (\sqrt{x}) din numărul **2013** și scrieți pe foaia de examen rezultatul obținut, cu primele patru zecimale exacte.
3. Enumerați trei aplicații cunoscute care pot fi utilizate pentru navigarea pe web (browser).
4. Menționați pe scurt rolul plotterului într-un sistem de calcul.

(3p)

Pentru fiecare item, scrieți pe foaia de examen litera corespunzătoare răspunsului corect.

1. Dispozitivul care prelucrează datele prin operații aritmetice și logice este:
 - a. hard-diskul
 - b. memoria RAM
 - c. placa de bază
 - d. procesorul
2. Gestiunea fișierelor este o funcție a:
(2p)
 - a. aplicațiilor antivirus
 - b. aplicațiilor de arhivare
 - a. hard-diskului
 - b. sistemului de operare
 - c. pictogramelor
 - d. browser-ului
3. O acțiune realizată prin serviciul de comerț electronic (e-commerce) poate fi:
 - a. consultarea unei enciclopedii online
 - b. cumpărarea unui aparat foto online
 - c. împrumutarea unei cărți de la bibliotecă
 - d. trimiterea unui e-mail
4. **1 MB** este echivalent cu:
 - a. **10 B**
 - b. **1000 B**
 - c. **2^{20} B**
 - d. **2^{1000} B**
5. Dintre următoarele, **NU** este un tip de virus:
 - a. cal troian
 - b. navigator
 - c. rezident

d. vierme

1. Deschideți fișierul **comp_w**.

- a. Scrieți pe foaia de examen tipul orientării paginilor documentului.
- b. Introduceți între al doilea și al treilea paragraf textul **Expoziția Salonul auto de la Geneva**, utilizând diacritice.
- c. Mutați după tabel toate paragrafele cuprinse între imagine și tabelul din document.
- d. Eliminați din tabel toate rândurile, cu excepția celui dintâi, care conține capul de tabel.
- e. Aplicați fiecărei pagini un fundal de tip inscripționare imprimată (Watermark), cu textul **Prelucrat**, orientat pe diagonala paginii.

2. Deschideți fișierul **comp_p**.

- a. Scrieți pe foaia de examen numărul de rânduri de text scrise în caseta aflată în partea din stânga sus a primului diapozitiv (slide).

(1p)

- b. Inserați numai pe al doilea diapozitiv (slide) numărul de ordine al acestuia, valoare care să se actualizeze automat.

(3p)

- c. Aplicați imaginii din cel de-al doilea diapozitiv (slide) un efect de animație de tip intrare.
- d. Transformați prima listă numerotată cu litere mici (**a**), **b**), ...) din cel de al treilea diapozitiv (slide) într-o listă, având ca marcatori (bullets) simbolul ☺ din fontul Wingdings.

		A	B	C
		Studiu	Exerciții	Recreere
1	Luni	10%	40%	50%
2	Marti	15%	45%	40%
3	Miercuri	20%	50%	30%
4	Joi	16%	44%	40%
5	Vineri	10%	40%	50%
6				

e) Adăugați la finalul prezentării un diapozitiv (slide) nou, în care inserați o diagramă (chart) cu coloane verticale de formă dreptunghiulară. Completați tabelul asociat diagramei cu datele alăturate și plasați legenda în partea de sus a diagramei.

3. Deschideți fișierul **comp_x**.

a. Scrieți pe foaia de examen eticheta celei de a doua foi de calcul (sheet).

b. În foaia de calcul (sheet) **Document de lucru** stabiliți lățimea coloanei A la **40**.

c. În foaia de calcul (sheet) **Document de lucru** introduceți în celula C5 o formulă care să calculeze automat suma dintre valoarea numerică din celula C3 și numărul **200**.

d. În foaia de calcul (sheet) **Document de lucru** introduceți în celula E1 textul **Serie** și aplicați pentru celulele din grupul E2:E31 un format din categoria **Dată (Date)**. Completați celulele E2:E31 cu seria datelor calendaristice din perioada **1 februarie 2013 – 2 martie 2013**, în formatul ales.

(5p)

e. Inserați în partea din stânga a subsolului (footer) foi de calcul (sheet) **Document de lucru** numele acestei foi de calcul, care să se actualizeze automat.

(3p)

4. Deschideți fișierul **comp_h**.
- a. Scrieți pe foaia de examen ultimul cuvânt din titlul paginii web.
 - b. Formatați numai primul paragraf al paginii web astfel încât textul respectiv să fie scris cu stil aldin (bold).
 - c. Formatați imaginea din pagina web astfel încât aceasta să aibă înălțimea **30%** din înălțimea ferestrei în care este vizualizată pagina web.

(3p)

5. Deschideți fișierul **comp_a**.
- a. Precizați, pe foaia de examen, dacă baza de date conține sau nu formulare.
 - b. Eliminați criteriul de selecție a datelor din câmpul al doilea al interogării (query) **comp_q**.
 - c. Creați un raport simplu cu numele **comp_r**, pe baza tuturor câmpurilor din tabela **comp_t**. Formatați raportul, astfel încât să aibă un nivel de grupare a datelor, după primul câmp al tabelii.

(3p)

6. Deschideți directorul (folder) **examen**.
- a. Modificați numele fișierului **comp_d** în **nou**.
- (3p)**. Extrageți din arhiva **comp_v** toate fișierele conținute, salvându-le în directorul (folder) **examen**.
- c. Realizați setările necesare pentru a stabili un economizor de ecran (Screen Saver), de un tip la alegere, pentru activarea căruia se așteapă **49** de minute. Realizați o captură de ecran (Print Screen) care să cuprindă fereastra în care sunt vizibile aceste setări. Salvați imaginea obținută în format JPEG, sub numele **saver.jpg**, în directorul (folder) **examen**.

FIȘĂ DE LUCRU MICROSOFT EXCEL

1. Deschideți fișierul **comp_x** din directorul **Examen** existent pe discul D:\ al calculatorului la care lucrați.
2. Stabiliți dimensiunile marginilor foii de calcul (sheet) **Document de lucru** astfel: marginea de sus **4** cm și marginea de jos **6** cm.
3. Formatați numai grupul de celule **B2:D6** din foaia de calcul (sheet) **Document de lucru** astfel încât să aibă borduri trasate cu linie dublă de culoare albastră, iar culoarea fontului să fie verde.
4. În foaia de calcul (sheet) **Document de lucru** scrieți în celula **A20** textul **Anii viitori** și aplicați pentru celulele din grupul **B20:CN20** unul dintre formatele care să permită afișarea numerelor naturale. Completați celulele **B20:CN20**, în formatul ales, cu seria strict crescătoare a numerelor naturale din intervalul **[2018,2108]**.
5. Ordonăți rândurile tabelului din grupul de celule **A1:D10** ale foii de calcul (sheet) **Document de lucru**, astfel încât acesta să-și păstreze capul de tabel, valorile din prima coloană să fie ordonate alfabetic, iar pentru valori egale în prima coloană valorile corespunzătoare din coloana a doua să fie în ordine descrescătoare.
6. Introduceți în celula **A1** a foii de calcul **Foaie2 (Sheet2)** o funcție care să calculeze automat numărul de valori numerice din grupul de celule **A1:D7** din foaia de calcul (sheet) **Document de lucru**. Aplicați acestei celule o formatare condiționată, astfel încât să își schimbe automat culoarea fundalului în roșu dacă rezultatul obținut este strict mai mare decât **8**.

7. Anulați bordurile celulelor rândului **2** al foii de calcul (sheet) **Document de lucru** și mutați conținutul acestui rând pe rândul **15** al aceleiași foi de calcul.
8. Introduceți o formulă în celula **F4** a foii de calcul (sheet) **Document de lucru** prin care să se afișeze automat textul **zero** dacă valoarea din celula **B3** a aceleiași foi este **0**, textul **Pozitiv** dacă această valoare este strict pozitivă sau textul **Negativ** altfel.
9. Stabiliți înălțimea **250** (8,82 cm) pentru rândurile **4** și **5** ale foii de calcul (sheet) **Document de lucru** și aplicați setările necesare de **încadrare a textului** (Wrap Text), astfel încât conținutul fiecărei celule din grupul **A4:D5** să fie vizibil în întregime, eventual pe mai multe rânduri în cadrul aceleiași celule, fără a modifica lățimea celulelor sau dimensiunea fontului utilizat.
10. Copiați conținutul grupului de celule **A1:D6** din foaia de calcul (sheet) **Document de lucru** (indiferent de etapa de prelucrare) în foaia de calcul Foaie2 (Sheet2), transpunând rândurile pe coloane: primul rând copiat este lipit pe prima coloană a foii de calcul **Foaie2** (Sheet2), al doilea rând copiat este lipit pe a doua coloană a foii de calcul **Foaie2** (Sheet2) etc. Redenumiți foaia de calcul Foaie2 cu numele **transpus2019**.
11. În foaia de calcul **Document de lucru** inserați un **grafic** de tip coloană pe baza datelor din grupul de celule **A2:B6**. Realizați setările necesare astfel încât graficul să aibă titlul **Date**, iar etichetele să fie plasate pe fiecare coloană, afișând valoarea corespunzătoare acesteia.
12. Îmbinați (Merge) celulele din grupul **A15:D15** al foii de calcul (sheet) **Document de lucru** și anulați bordurile celei rezultate.

13. În foaia de calcul **Transpus2019** introduceți în celula **H1** textul **Divizibilitate cu 18** și aplicați pentru celulele din grupul F2:F101 un format din categoria Număr (Number). Completați celulele H2:H101 cu seria numerelor naturale nenule divizibile cu 18 (18, 36, 54, ..., 1800).
14. Salvați modificările și închideți aplicația.

FIȘĂ DE LUCRU

MICROSOFT POWERPOINT

1. Deschideți fișierul **comp_d** din directorul **Examen** existent pe discul D:\ al calculatorului la care lucrați.
2. Formatați paragrafele din caseta de text aflată în partea de sus a primului diapozitiv (slide), astfel încât să fie precedate de câte un spațiu de 20 de puncte, iar cuvintele să fie scrise doar cu litere mari.
3. Utilizând simboluri adecvate, inserați în caseta text aflată în partea din mijloc a primului diapozitiv un nou paragraf cu următorul conținut:

$$\Delta = b^2 - 4 * a * c$$

4. Modificați parametrii de vizualizare a imaginii din al doilea diapozitiv (slide), astfel încât aceasta să fie poziționată la 10 cm (3.94”) pe orizontală și la 6 cm (2.36”) pe verticală de la colțul din stânga- sus al diapozitivului, situându-se parțial în spatele casetei de text din stânga sa.
5. Formatați toate paragrafele din caseta text aflată în partea de jos a celui de al doilea diapozitiv, astfel încât stilul fontului să fie aldin (bold) și fiecare cuvânt să înceapă cu o literă mare, iar celelalte litere ale sale să fie mici.
6. Aplicați o animație de tip Săritură (Bounce), care să se repete de două ori, la nivelul imaginii din cel de al doilea diapozitiv (slide).
7. Formatați prima listă numerotată cu litere mici (a), b), ...) din cel de al treilea diapozitiv, astfel încât numerotarea să fie de tipul i, ii, ... și să înceapă cu iv.

8. Aplicați un efect de animație de intrare, de tip roată (Wheel) cu opt spițe, la nivelul textului din al treilea diapozitiv, caseta din mijloc.
9. Adăugați la finalul prezentării un nou diapozitiv (slide), în care inserați un text decorativ de tip WordArt, având conținutul Muzica 2018, dispus pe o cale circulară.
10. Efectuați setările necesare pentru a tipări doar primul și al treilea diapozitiv (slide). Realizați o captură de ecran (Print Screen) care să cuprindă fereastra în care sunt vizibile aceste setări și salvați imaginea obținută în format GIF, sub numele **tipar.gif**, pe Desktop.
11. Inserați pe primul cuvânt din textul cuprins în caseta aflată în partea de mijloc a primului diapozitiv (slide) o legătură (Hyperlink) care să permită deschiderea fișierului **tipar.gif** aflat pe Desktop.
12. Duplicați al treilea diapozitiv, plasând copia la finalul prezentării și înlocuiți conținutul casetei text aflate în partea de sus a copiei cu textul DUPLICAT. Plasați pe primul diapozitiv două butoane de acțiune care să permită accesul la al treilea, respectiv al patrulea diapozitiv.
13. Aplicați tuturor diapozitivelor un efect de tranziție, de tip Dizolvare (Dissolve), și realizați setările necesare astfel încât, în cadrul expunerii, avansul de la un diapozitiv la cel care urmează după el să se realizeze numai la acționarea butonului mouse-ului.
14. Salvați modificările și închideți aplicația.

FIȘĂ DE LUCRU

MICROSOFT ACCESS

1. Deschideți fișierul **comp_a** din directorul **Examen** existent pe discul D:\ al calculatorului la care lucrați sau pe Desktop.
2. Creați un formular cu numele **comp_f**, care să permită popularea cu date a tabelii **comp_nou** și realizați setările necesare astfel încât pentru câmpul A valorile să poată fi introduce de la tastatură, iar pentru câmpul B valorile să poată fi alese din lista de valori preluate din primul camp al tabelii **comp_t**.
3. Modificați interogarea (query) **comp_q**, astfel încât să conțină numai primele două câmpuri ale tabelii **comp_t** și să preia doar acele înregistrări care au valori nenule în a doua coloană a acestei table.
4. Realizați setările necesare pentru ca la adăugarea unei noi înregistrări în tabela **comp_t** să fie obligatorie completarea cu date a celui de al doilea câmp al său. Introduceți în tabelă o înregistrare nouă, în care primul câmp să aibă

valoarea **Filme**, al doilea câmp să aibă valoarea **2018**, iar celelalte câmpuri să rămână necompletate.

5. Realizați un formular cu numele **comp_f1**, în care să fie prezente toate câmpurile din tabela **comp_t**. Formatați formularul, astfel încât să aibă aspect de tip **Foaie de date (Datasheet)**.
6. Creați o interogare cu numele **comp_nr** care să afișeze toate valorile distincte din al treilea câmp al tabelii **comp_t** și, pentru fiecare dintre acestea, numărul de înregistrări în care apare.
7. Creați un formular cu numele **comp_f2** în care să fie prezente toate câmpurile tabelii **comp_t**. Stabiliți pentru formular titlul **Proba D – 2018**.
8. Creați o interogare (query) cu numele **comp_q1** care să preia din tabela **comp_t** toate înregistrările care au în al doilea câmp al acesteia valori strict mai mari decât 1918.
9. Salvați modificările și închideți aplicația.

FIȘĂ DE LUCRU

MICROSOFT ACCESS

1. Deschideți baza de date cu numele **aplicație2** de pe discul D al calculatorului.
2. Creați în modul **Proiectare tabel (Design View)** următorul tabel:

Nume Câmp	Tip date	Mărime câmp sau format
Cod client	Numerotare automată	Întreg lung
Nume client	Text	35
Adresa	Text	30
Nr telefon	Număr	Întreg lung

3. Stabiliți câmpul **Cod client** ca și cheie primară și salvați tabelul cu numele **Clienți**.
4. Adăugați în tabel, după câmpul **Adresa**, câmpul următor:

Nume Câmp	Tip date	Mărime câmp sau format
Tara	Text	30

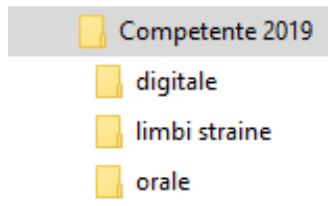
5. Modificați modul de vizualizare al tabelului în foaie de date.
6. Introduceți în tabel 5 înregistrări.
7. Sortați datele din tabelul **Mașini** după coloana **An fabricație** descrescător.
8. Realizați un filtru în tabelul **Mașini** pe câmpul **Tip combustibil** pentru a afișa doar mașinile care utilizează **motorină**.
9. Realizați o legătură de tipul **unul la mulți** între câmpurile **Cod client** din tabelele **Clienți** și **Închirieri**. Aplicați relației create restricțiile de integritate.
10. Creați o interogare pe baza tabelului **Mașini** pentru a afișa câmpurile: **Nr inmatriculare**, **Nume Producător**, **An fabricație** și **Pret inchiriere**. Salvați interogarea cu numele **Masini de inchiriat**.
11. Modificați interogarea anterioară pentru a afișa doar mașinile cu anul de fabricație ulterior lui **2010**. Sortați datele din interogare crescător după **Nume producător** și rulați interogarea.
12. Creați o interogare pe baza tabelului **Clienți** pentru a afișa câmpurile: **Cod client**, **Nume client**, **Tara** și **Nr telefon**. Numai clienții din

- România** ar trebui afișată. Salvați interogarea cu numele **Clienți din Romania**.
13. Modificați interogarea anterioară pentru a afișa clienții care **NU** sunt din România.
 14. Creați o interogare pe baza tabelelor **Închirieri** și **Clienți** pentru a afișa din tabelul **Clienți** câmpurile: **Cod client, Nume client, Tara**, iar din tabelul **Închirieri** câmpurile **Nr inmatriculare, Data inchirierii, Nr zile**. Salvați interogarea cu numele **Masini inchiriate** și rulați interogarea.
 15. Modificați interogarea anterioară pentru a afișa mașinile închiriate în luna **iunie 2012** și rulați interogarea.
 16. Modificați interogarea anterioară pentru a afișa doar clienții care au închiriat o mașină pentru un număr de zile mai mare de 5 și rulați interogarea (nu modificați criteriile existente).
 17. Creați o interogare pe baza celor 3 tabele pentru a afișa numele clienților care au închiriat mașini de la producătorii **Dacia** sau **Ford**. Salvați interogarea cu numele **Producători**.
 18. Creați un formular care să conțină toate câmpurile din tabelul **Clienți**. Adăugați cu ajutorul formularului o nouă înregistrare în tabel.

FIȘĂ DE LUCRU

WINDOWS

1. Creați în folderul **examen** structura arborescentă alăturată de subdirectoare.
2. Copiați fișierele **comp_d.txt** și **comp_i.jpg** din folderul **examen** în folderul **digitale**.
3. Mutați fișierul **comp_n** din folderul **examen** în folderul **orale**.
4. Stergeți arhiva **comp_v** din folderul **examen**.
5. În folderul **examen** creați o arhivă cu numele **arhiva_nouă** care să conțină trei fișiere de tipuri diferite (indiferent de etapa de prelucrarea a acestora).
6. Modificați proprietățile fișierului **comp_d.txt** astfel încât acesta să poată fi deschis doar pentru citire.
7. Modificați proprietățile fișierului **comp_h.html** astfel încât acesta să fie ascuns.
8. Sortați fișierele din folderul **examen** după dimensiune descrescător. Realizați o captură de ecran care să dovedească modificările și lipiti-o în fișierul **comp_p.pptx**, la sfârșit, pe un diapozitiv nou.
9. Alegeți ca fundal pentru Desktop imaginea din fișierul **comp_i** poziționată în centrul ecranului. Realizați o captură de ecran care să dovedească modificarea făcută și plasați-o în fișierul **comp_w.docx** la sfârșit.
10. Utilizând o aplicație de editare a imaginilor , creați un desen care să conțină un pătrat și o elipsă având linii de contur de grosimi și culori diferite. Salvați imaginea obținută în format Bitmap cu numele **desen.bmp** în folderul **examen**.
11. Deschideți fereastra corespunzătoare pentru a vizualiza informațiile referitoare la resursele hardware și software ale calculatorului pe care susțineți proba (versiune sistem de operare, tipul procesorului, memorie instalată). Realizați o



captură de ecrana acestei ferestre și salvați-o cu numele **resurse.jpg** în folderul examen.

12. Creați o nouă bară de instrumente care să fie vizibilă pe bara de activități și care să poarte denumirea "**examen**". Pentru a dovedi rezolvarea cerinței, realizați o captură de ecran care să conțină imaginea barei de activități și a barei de instrumente creată. Salvați această captură într-un fișier Word cu denumirea **bara_instrumente_noua.docx**.



13. Utilizând o aplicație de editare a imaginilor, creați un desen în care să includeți, pe un fundal galben, un poligon cu 7 laturi, umplut cu o culoare verde. Salvați imaginea obținută în format GIF, cu numele **sapte.gif** în folderul examen.
14. Creați fișierul **bac.rtf**, în format text îmbogățit (Rich text Format), în care scrieți, utilizând diacritice textul **Formatul îmbogățit permite și culori diferite**. Adăugați fișierul creat în arhiva **arhiva_nouă**.
15. Folosind aplicația Calculator realizați următorul calcul: $\sqrt{2019} + 2019^2$. Scrieți rezultatul, cu 3 zecimale exacte în fișierul **comp_w**, la sfârșit.

Bibliografie

- www.didactic.ro
- Mariana Panțiru, Tehnologia informațiilor și a comunicațiilor, manual pentru clasa a X-a, Editura All, 2005
- [Cristina Dragomirescu](#), Tehnologia Informatiei si a Comunicarii (auxiliar la manualele TIC clasele IX-X), Ed. [LVS Crepuscul](#), 2009
- [Steve Johnson](#), Microsoft Office - Excel 2007, Editura Niculescu, 2009